

ТЕХНИЧЕСКИЙ ОТЧЕТ

по инженерно-геодезическим изысканиям на объекте:

ИГДИ на участке работ, расположенном в границах земельного участка с кадастровым номером 52:31:0070003:44, площадью 89892 кв. м., имеющего местоположение: Нижегородская область, Большемурашкинский район, вид разрешенного использования- «Под объект недвижимости «Животноводческий комплекс 2»»

Договор № ГЕО-26/01-ИГДИ

Директор

Главный инженер проекта



В.И. Казакова

М.В. Лыков



г. Нижний Новгород,
2024 г.

СОДЕРЖАНИЕ

1 ОБЩИЕ СВЕДЕНИЯ	3
2 НОРМАТИВНЫЕ ДОКУМЕНТЫ.....	3
3 ОПИСАНИЕ УЧАСТКА РАБОТ.....	3
4 ТОПОГРАФО - ГЕОДЕЗИЧЕСКАЯ ИЗУЧЕННОСТЬ	5
5 ХАРАКТЕРИСТИКА ВЫПОЛНЕННЫХ РАБОТ	5
5.1 Съёмочное обоснование	5
5.2 Топографическая съёмка.....	6
5.3 Технический контроль и приемка работ	6
6 ПЕРЕЧЕНЬ МАТЕРИАЛОВ С ПОЭКЗЕМПЛЯРНЫМ УКАЗАНИЕМ РАССЫЛКИ ОТЧЕТОВ	7
ПРИЛОЖЕНИЕ А ТЕХНИЧЕСКОЕ ЗАДАНИЕ НА ПРОИЗВОДСТВО ИНЖЕНЕРНО-ГЕОДЕЗИЧЕСКИХ ИЗЫСКАНИЙ	9
ПРИЛОЖЕНИЕ Б КОПИЯ СВИДЕТЕЛЬСТВ О ПОВЕРКЕ	10
ПРИЛОЖЕНИЕ В ВЫПИСКА ИЗ РЕЕСТРА ЧЛЕНОВ СРО	13
ПРИЛОЖЕНИЕ Г КОПИЯ ЛИЦЕНЗИОННОГО СОГЛАШЕНИЯ ОБ ИСПОЛЬЗОВАНИИ ПО «MAGNET OFFICE».....	15
ПРИЛОЖЕНИЕ Д ТОПОГРАФИЧЕСКИЙ ПЛАН.....	15
ПРИЛОЖЕНИЕ Д КОПИИ МАТЕРИАЛОВ СОГЛАСОВАНИЙ	15

1 ОБЩИЕ СВЕДЕНИЯ

Общие сведения о заказчике, видах, объемах работ, времени их выполнения приведены в таблице 1.

Таблица 1 – Сведения о заказчике, видах, объемах работ, времени выполнения

Заказчик	ООО «Геопроект-НН»
Исполнитель	ГеоИнжиниринг ООО
Время выполнения работ	Январь 2024г.
Виды выполненных работ	Топографическая съемка М 1:500 с сечением рельефа через 0,5 м
Объемы выполненных работ, га	9,0
Система координат	СК-52
Система высот	Балтийская 1977 г.

2 НОРМАТИВНЫЕ ДОКУМЕНТЫ

1. СП 47.13330.2016 «Инженерные изыскания для строительства. Основные положения»
2. СП 11-104-97 «Инженерно-геодезические изыскания для строительства»
3. ГКИНП (ОНТА) 02-262-02 «Инструкция по развитию съемочного обоснования и съемке ситуации и рельефа с применением глобальных спутниковых навигационных систем ГЛОНАСС и GPS»
4. Условные знаки для топографических планов масштабов 1:5000, 1:2000, 1:1000, 1:500, издание ГУГК 2004 г.
5. ГКИНП 17-004-99. «Инструкция о порядке контроля и приемки геодезических, топографических и картографических работ»

3 ОПИСАНИЕ УЧАСТКА РАБОТ

Административно участок изысканий расположен по адресу: Российская Федерация, Большемурашкинский район, сп. Советский, участок с кадастровым номером 52:31:0070003:44. Объект представляет собой не застроенную территорию.

Гидрография. Нижегородская область расположена на слиянии двух рек Оки и Волги. Из-за небольших уклонов течение рек сравнительно спокойное.

Климат. Нижегородская область расположена в зоне умеренно-континентального климата, с холодной продолжительной зимой и тёплым, сравнительно коротким летом. Из-за больших различий рельефа местности в заречной части города несколько теплее, чем в нагорной. Осадков на ней в

среднем за год выпадает на 15-20 % больше. Средние месячные многолетние температуры в низинных районах изменяются от $-11,8^{\circ}\text{C}$ в январе до $+16,4^{\circ}\text{C}$ в июле, в нагорных районах от -12°C в январе до $+18,1^{\circ}\text{C}$ в июле. Среднегодовая температура — $3,6^{\circ}\text{C}$; скорость ветра — $2,8\text{ м/с}$; влажность воздуха — 76% .

Район находится в зоне достаточного увлажнения. Среднегодовая сумма осадков составляет 648 мм . Снежный покров лежит обычно $150\text{—}160$ дней.

Рельеф. Нижегородская область расположена на Русской платформе, в центральной части Восточно-Европейской равнины. Основание которой состоит из гранитов, гнейсов, кварцитов, скрытых под мощными толщами слоистых, более или менее рыхлых осадочных пород. Средняя толщина осадочных пород — от 1 до 3 км . Наиболее отчётливо пласты осадочных пород видны на обрывах правого берега. Развита карстовые формы рельефа (пещеры, провалы и др.).

Река Волга делит область на низменное Левобережье (Заволжье) и возвышенное Правобережье — продолжение Приволжской возвышенности (Мордовская возвышенность, Чувашская возвышенность, Дятловы, Перемиловские, Фаддеевы горы, возвышенность Межпьянье).

Параметры температуры воздуха и норма осадков за год по г. Нижний Новгород приведены в таблице 2.

Таблица 2

Климат Нижнего Новгорода													
Показатель	Янв.	Фев.	Март	Апр.	Май	Июнь	Июль	Авг.	Сен.	Окт.	Нояб.	Дек.	Год
Абсолютный максимум, $^{\circ}\text{C}$	5,5	7,0	17,3	26,3	32,5	36,3	38,3	38,0	31,0	24,2	13,2	8,5	38,3
Средний максимум, $^{\circ}\text{C}$	-5,9	-5,3	1,2	10,9	18,7	22,6	24,7	22,1	15,7	8,0	-0,5	-4,6	9,0
Средняя температура, $^{\circ}\text{C}$	-8,9	-8,8	-2,6	6,1	12,9	17,2	19,4	16,9	11,1	4,7	-2,8	-7,3	4,8
Средний минимум, $^{\circ}\text{C}$	-11,7	-11,8	-5,9	2,0	7,8	12,5	14,7	12,6	7,6	2,1	-4,8	-9,9	1,3
Абсолютный минимум, $^{\circ}\text{C}$	-41,2	-37,2	-28,3	-19,7	-6,9	-1,8	4,1	0,9	-5,5	-16	-29,4	-41,4	-41,4
Норма осадков, мм	45	36	35	35	46	78	78	68	61	62	52	52	648

4 ТОПОГРАФО - ГЕОДЕЗИЧЕСКАЯ ИЗУЧЕННОСТЬ

Сведения о топографо-геодезической изученности объекта получены в Управлении Федеральной службы государственной регистрации, кадастра и картографии по Нижегородской области.

5 ХАРАКТЕРИСТИКА ВЫПОЛНЕННЫХ РАБОТ

5.1 Съёмочное обоснование

Исходные пункты использовались для создания планово-высотной опорной геодезической сети на основе использования спутниковой геодезической аппаратуры. Определено 3 опорных пункта (Т1, Т2, Т3) с привязкой к пунктам созданной сети. Выписка из каталога координат и высот исходных пунктов для построения сети приведена в приложении В. Каталог координат и высот определяемых опорных пунктов приведен в таблице 3.

Таблица 3 - Каталог координат и высот определяемых пунктов

Имя пункта	X, м	m _x , м	У, м	m _y , м	Н, м	m _Н , м
Т1	474385.649	0.003	2258754.724	0.004	109.44	0.004
Т2	474360.739	0.004	2258840.584	0.005	108.96	0.006
Т3	474304.203	0.005	2258977.550	0.003	108.27	0.006

При организации работ выполнен сбор, изучение, систематизация и анализ существующих геодезических, картографических и других исходных документов по объекту работ. Анализ заключался в оценке качества и достоверности картографического материала, сохранности пунктов государственной геодезической сети, определении трудоемкости работ. На основе анализа материалов и местных условий выполнения полевых работ были определены силы и средства, основное и вспомогательное оборудование, экипировка исполнителей.

Для выполнения спутниковых измерений использовались: аппаратура геодезическая спутниковая GALAXY G1 Plus, рег. номер 74464-19 свидетельство о поверке №С-ГСХ/14-09-2023/278142463, действительно до 13.09.2024 г. Для проведения тахеометрической съемки использовались электронные тахеометры Topcon ES-105 № BS2808, свидетельство о поверке №С-ГСХ/14-09-2023/278142465, действительно до 13.09.2024 г. и Topcon ES-105 № GZ3230, свидетельство о поверке №С- ГСХ/14-09-2023/278142466, действительно до 13.09.2024 г. Приборы прошли метрологические испытания и признаны работоспособными и обеспечивающими точность измерений, гарантированную фирмой изготовителем. Свидетельства о метрологической аттестации приведены в Приложении В.

Уравнивание съемочного обоснования произведено с использованием программного обеспечения «Magnet Office Tools». Точность проложения теодолитных ходов в программе работ заложена согласно СП 47.13330.2016.

Подготовка персонала заключалась в формировании полевой бригады, проведении практических и инструкторско-методических занятий по работе со спутниковым оборудованием и электронным тахеометром, оформлению абриса. С учетом знаний и личного опыта были определены персональные обязанности исполнителей.

5.2 Топографическая съемка

Топографическая съемка М 1:500 (ситуации и рельефа) с сечением рельефа горизонталями через 0,5 м выполнена электронным тахеометром Topcon ES-105 с точек съемочного обоснования. По результатам съемки была создана электронная версия топографического плана М 1:500 в программе Magnet Office Tools. Картограмма выполненной съемки в приложении Д.

5.3 Технический контроль и приемка работ

Контроль полевых и камеральных работ произведен Дружининой Е.В.

6 ПЕРЕЧЕНЬ МАТЕРИАЛОВ С ПОЭКЗЕМПЛЯРНЫМ УКАЗАНИЕМ РАССЫЛКИ ОТЧЕТОВ

Результаты выполненных работ представлены заказчику на бумажном носителе и в виде электронной версии технического отчета.

Технический отчет – 2 экз.

Электронная версия технического отчета – 2 экз.

Копия топографического плана М 1:500 – 1 лист.

Заключение: полученные в процессе работ топографические материалы соответствуют требованиям нормативных документов.

Отчет составил



Дружинина Е.В.

ПРИЛОЖЕНИЯ

Приложение А

Техническое задание на производство инженерно-геодезических изысканий

Приложение №1
к договору № ГЕО-26/01-ИГДИ



«УТВЕРЖДАЮ»

Казакова В.И.

(подпись, и. о. фамилия)

«__» _____ 2024г.

ТЕХНИЧЕСКОЕ ЗАДАНИЕ на производство инженерно-геодезических изысканий по объекту:

«ИГДИ на участке работ, расположенном в границах земельного участка с кадастровым номером 52:31:0070003:44, площадью 89892 кв. м., имеющего местоположение: Нижегородская область, Большемурашкинский район, вид разрешенного использования- «Под объект недвижимости «Животноводческий комплекс 2»»»

Местоположение и границы района (участка) строительства: Российская Федерация, Большемурашкинский район, сп. Советский, участок с кадастровым номером 52:31:0070003:44

Заказчик (застройщик), его ведомственная принадлежность, адрес: ООО «Геопроект-НН»

Порядок предоставления изыскательской продукции: технический отчет об инженерно-геодезических изысканиях составляется и передается заказчику со всеми предусмотренными действующими нормативами согласованиями и разрешениями в 2 (двух) экземплярах, а также на электронном носителе.

I. Топографическая съемка земельного участка

Наименование	Площадь, га. (ориентировочно)	Дополнительные (особые) требования
Топографическая съемка в М 1 : 500 с сечением высот 0,5 м.	9,0	В электронном виде формат DXF

Примечание: Топографическая съемка передается заказчику, без согласования коммуникаций и регистрации работ в администрации г. Нижнего Новгорода. Новая съемка или съемка текущих изменений производится в зависимости от наличия и состояния имеющихся прежних материалов и возможности их использования.

Инженерно-геодезические изыскания проводить в соответствии с действующими пунктами СП 47.13330.2016.

Задание составил:

Казакова В.И.

(подпись, расшифровка)

М.П.



Приложение Б Копии свидетельств о поверке


НАВГЕОТЕХ
ДИАГНОСТИКА

ОБЩЕСТВО С ОГРАНИЧЕННОЙ ОТВЕТСТВЕННОСТЬЮ
«ЦЕНТР ИСПЫТАНИЙ И ПОВЕРКИ СРЕДСТВ ИЗМЕРЕНИЙ
НАВГЕОТЕХ - ДИАГНОСТИКА»
Уникальный номер записи об аккредитации
в реестре аккредитованных лиц РОСС RU.0001.31.0380

СВИДЕТЕЛЬСТВО О ПОВЕРКЕ
№ С-ГСХ/14-09-2023/278142465

Действительно до
13 сентября 2024 г.

Средство измерений **Тахеометр электронный**
наименование и обозначение типа, модификация (при наличии) средства измерений, регистрационный номер
ES-105, рег. номер 49709-12
в Федеральном информационном фонде по обеспечению единства измерений, присвоенный при утверждении типа

заводской номер **BS2808**
заводской (серийный) номер или буквенно-цифровое обозначение

в составе **-**

поверено **в полном объеме**
наименование единиц величин, диапазонов поверки, на которых поверено средство измерений

в соответствии с **МИ 2798-2003**
или, которые исключены из поверки
наименование или обозначение документа, на основании которого выполнена поверка

с применением эталонов: **3.2.ГСХ.0007.2017, 44753.10.1P.00153834**
типы стандартных образцов и (или) средств измерений, заводские номера; обозначения требований к эталонам
регистрационные номера эталонов и (или) наименования и обозначения

при следующих значениях влияющих факторов: **температура 21,8 °C,**
перечень влияющих факторов
относительная влажность 41 %, атм. давление 753 мм рт. ст.
при которых проводилась поверка с указанными значениями

и на основании результатов **первичной (периодической)** поверки признано
включая промежуточные
пригодным к применению.

Номер записи сведений о результатах поверки в ФИФ ОЕИ: 278142465

Знак поверки: 

Директор 
должность руководителя или другого уполномоченного лица

Поверитель Петров М.А.
Уткин С.Ю.
фамилия, инициалы

Дата поверки
14 сентября 2023 г.

№2329680



ОБЩЕСТВО С ОГРАНИЧЕННОЙ ОТВЕТСТВЕННОСТЬЮ
«ЦЕНТР ИСПЫТАНИЙ И ПОВЕРКИ СРЕДСТВ ИЗМЕРЕНИЙ
НАВГЕОТЕХ - ДИАГНОСТИКА»

Уникальный номер записи об аккредитации
в реестре аккредитованных лиц РОСС RU.0001.310380

СВИДЕТЕЛЬСТВО О ПОВЕРКЕ

№ С-ГСХ/14-09-2023/278142466

Действительно до
13 сентября 2024 г.

Средство измерений

Тахеометр электронный

наименование и обозначение типа, модификация (три-наличия) средства измерений, регистрационный номер

ES-105, рег. номер 49709-12

в Федеральном информационном фонде по обеспечению единства измерений, присвоенный при утверждении типа

заводской номер

GZ3230

заводской (серийный) номер или буквенно-цифровое обозначение

в составе

-

поверено

в полном объеме

наименование единиц величин, диапазонов измерений, на которых поверено средство измерений

в соответствии с

МИ 2798-2003

для, которые исключены из поверки

наименование или обозначение документа, на основании которого выполнена поверка

с применением эталонов:

3.2.ГСХ.0007.2017, 44753.10.1Р.00153834

регистрационные номера эталонов и (или) наименования и обозначения

типов стандартных образцов и (или) средств измерений, заводские номера, обязательные требования к эталонам

при следующих значениях влияющих факторов:

температура 21,8 °C,

относительная влажность 41 %, атм. давление 753 мм рт. ст.

при которых проводилась поверка, с указанием их значений

и на основании результатов первичной (периодической) поверки признано
пригодным к применению.

Номер записи сведений о результатах
поверки в ФИФ ОЕИ: 278142466

Знак поверки:



Директор

должность руководителя
или другого уполномоченного лица

Поверитель Петров М.А.

Уткин С.Ю.

фамилия, инициалы

Дата поверки
14 сентября 2023 г.

№2329679



ОБЩЕСТВО С ОГРАНИЧЕННОЙ ОТВЕТСТВЕННОСТЬЮ
«ЦЕНТР ИСПЫТАНИЙ И ПОВЕРКИ СРЕДСТВ ИЗМЕРЕНИЙ
НАВГЕОТЕХ - ДИАГНОСТИКА»
Уникальный номер записи об аккредитации
в реестре аккредитованных лиц РОСС RU.0001.310380

СВИДЕТЕЛЬСТВО О ПОВЕРКЕ

№ С-ГСХ/14-09-2023/278142463

Действительно до
13 сентября 2024 г.

Средство измерений **Аппаратура геодезическая спутниковая**
наименование и обозначение типа, модификация (при наличии) средства измерения, регистрационный номер

GALAXY G1 Plus, рег. номер 74464-19

в Федеральном информационном фонде по обеспечению единства измерений, присвоенный при утверждении типа

заводской номер **SG11AC133365397EDD**

заводской (серийный) номер или буквенно-цифровое обозначение

в составе **-**

поверено **в полном объеме**

наименование единиц величин, диапазонов измерений, на которых поверено средство измерения

или, которые исключены из поверки

в соответствии с **МП АПМ 82-18**

наименование или обозначение документа, на основании которого выдана поверка

с применением эталонов: **3.2.ГСХ.0007.2017, 81552.21.3Р.00327824**

регистрационные номера эталонов и (или) наименование и обозначения

таблиц осмотровых образцов и (или) средств измерений, заводские номера-обязательные требования к эталонам

при следующих значениях влияющих факторов: **температура 21,8 °С,**

относительная влажность 41 %, атм. давление 753 мм рт. ст.

перечень влияющих факторов

при которых проводилась поверка с указанными значениями

и на основании результатов **первичной (периодической)** поверки признано
пригодным к применению: направное заключение

**Номер записи сведений о результатах
поверки в ФИФ ОЕИ: 278142463**

Знак поверки:



Директор

должность руководителя
или другого уполномоченного лица

Поверитель Петров М.А.

Уткин С.Ю.

фамилия, инициалы

Дата поверки
14 сентября 2023 г.

№2329681

Приложение В Выписка из реестра членов СРО



АССОЦИАЦИЯ САМОРЕГУЛИРУЕМЫХ ОРГАНИЗАЦИЙ ОБЩЕРОССИЙСКАЯ НЕГОСУДАРСТВЕННАЯ НЕКОММЕРЧЕСКАЯ ОРГАНИЗАЦИЯ – ОБЩЕРОССИЙСКОЕ МЕЖОТРАСЛЕВОЕ ОБЪЕДИНЕНИЕ РАБОТОДАТЕЛЕЙ «НАЦИОНАЛЬНОЕ ОБЪЕДИНЕНИЕ САМОРЕГУЛИРУЕМЫХ ОРГАНИЗАЦИЙ, ОСНОВАННЫХ НА ЧЛЕНСТВЕ ЛИЦ, ВЫПОЛНЯЮЩИХ ИНЖЕНЕРНЫЕ ИЗЫСКАНИЯ, И САМОРЕГУЛИРУЕМЫХ ОРГАНИЗАЦИЙ, ОСНОВАННЫХ НА ЧЛЕНСТВЕ ЛИЦ, ОСУЩЕСТВЛЯЮЩИХ ПОДГОТОВКУ ПРОЕКТНОЙ ДОКУМЕНТАЦИИ»

5260480894-20240205-1951

(регистрационный номер выписки)

05.02.2024

(дата формирования выписки)

ВЫПИСКА

из единого реестра сведений о членах саморегулируемых организаций в области инженерных изысканий и в области архитектурно-строительного проектирования и их обязательствах

Настоящая выписка содержит сведения о юридическом лице (индивидуальном предпринимателе), выполняющем инженерные изыскания:

ОБЩЕСТВО С ОГРАНИЧЕННОЙ ОТВЕТСТВЕННОСТЬЮ "ГЕОИНЖИНИРИНГ"

(полное наименование юридического лица/ФИО индивидуального предпринимателя)

1215200043409

(основной государственный регистрационный номер)

1. Сведения о члене саморегулируемой организации:		
1.1	Идентификационный номер налогоплательщика	5260480894
1.2	Полное наименование юридического лица (Фамилия Имя Отчество индивидуального предпринимателя)	ОБЩЕСТВО С ОГРАНИЧЕННОЙ ОТВЕТСТВЕННОСТЬЮ "ГЕОИНЖИНИРИНГ"
1.3	Сокращенное наименование юридического лица	ООО "ГЕОИНЖИНИРИНГ"
1.4	Адрес юридического лица Место фактического осуществления деятельности (для индивидуального предпринимателя)	603093, Россия, Нижегородская область, Г. НИЖНИЙ НОВГОРОД, УЛ. ФРУКТОВАЯ, Д. 3, К. 3, КВ. 117
1.5	Является членом саморегулируемой организации	Ассоциация инженеров-изыскателей "СтройИзыскания" (СРО-И-033-16032012)
1.6	Регистрационный номер члена саморегулируемой организации	И-033-005260480894-1734
1.7	Дата вступления в силу решения о приеме в члены саморегулируемой организации	10.12.2021
1.8	Дата и номер решения об исключении из членов саморегулируемой организации, основания исключения	
2. Сведения о наличии у члена саморегулируемой организации права выполнять инженерные изыскания:		
2.1 в отношении объектов капитального строительства (кроме особо опасных, технически сложных и уникальных объектов, объектов использования атомной энергии) (дата возникновения/изменения права)	2.2 в отношении особо опасных, технически сложных и уникальных объектов капитального строительства (кроме объектов использования атомной энергии) (дата возникновения/изменения права)	2.3 в отношении объектов использования атомной энергии (дата возникновения/изменения права)
Да, 10.12.2021	Нет	Нет



3. Компенсационный фонд возмещения вреда		
3.1	Уровень ответственности члена саморегулируемой организации по обязательствам по договору подряда на выполнение инженерных изысканий, в соответствии с которым указанным членом внесен взнос в компенсационный фонд возмещения вреда	Первый уровень ответственности (не превышает двадцать пять миллионов рублей)
3.2	Сведения о приостановлении права выполнять инженерные изыскания объектов капитального строительства	
4. Компенсационный фонд обеспечения договорных обязательств		
4.1	Дата, с которой член саморегулируемой организации имеет право выполнять инженерные изыскания по договорам подряда, заключаемым с использованием конкурентных способов заключения договоров, в соответствии с которым указанным членом внесен взнос в компенсационный фонд обеспечения договорных обязательств	
4.2	Уровень ответственности члена саморегулируемой организации по обязательствам по договорам подряда на выполнение инженерных изысканий, заключаемым с использованием конкурентных способов заключения договоров, в соответствии с которым указанным членом внесен взнос в компенсационный фонд обеспечения договорных обязательств	Нет
4.3	Дата уплаты дополнительного взноса	Нет
4.4	Сведения о приостановлении права выполнять инженерные изыскания по договорам подряда, заключаемым с использованием конкурентных способов заключения договоров	
5. Фактический совокупный размер обязательств		
5.1	Фактический совокупный размер обязательств по договорам подряда на выполнение инженерных изысканий, заключаемым с использованием конкурентных способов заключения договоров на дату выдачи выписки	Нет

Руководитель аппарата



А.О. Кожуховский



Приложение Г Копия лицензионного соглашения об использовании ПО «Magnet Office»

ТРЕБОВАНИЯМ, СУДЕБНЫМ ИСКАМ, ПОСТАНОВЛЕНИЯМ И ИЗДЕРЖКАМ (ВКЛЮЧАЯ ОБОСНОВАННЫЕ РАСХОДЫ И ЗАТРАТЫ НА ОПЛАТУ УСЛУГ ЮРИДИЧЕСКОГО ХАРАКТЕРА), ВОЗНИКАЮЩИЕ В РЕЗУЛЬТАТЕ ИЛИ ОТНОСЯЩИЕСЯ К НАРУШЕНИЮ ВАМИ ВАШИХ ОБЯЗАТЕЛЬСТВ ПО ДАННОМУ ЛИЦЕНЗИОННОМУ СОГЛАШЕНИЮ ИЛИ НЕПРАВОМЕРНОГО ПРИСВОЕНИЯ ИНТЕЛЛЕКТУАЛЬНОЙ СОБСТВЕННОСТИ, ЛИБО ПРЕТЕНЗИЙ СО СТОРОНЫ ТРЕТЬИХ ЛИЦ О НАРУШЕНИИ ВАМИ УСЛОВИЙ ИСПОЛЬЗОВАНИЯ ПРОГРАММНОГО ОБЕСПЕЧЕНИЯ. ВЫ ОБЯЗУЕТЕСЬ НЕЗАМЕДЛИТЕЛЬНО ИНФОРМИРОВАТЬ КОМПАНИЮ TPS О ПОДОБНОГО РОДА ПРЕТЕНЗИЯХ, ЧТОБЫ КОМПАНИЯ TPS МОГЛА ПРЕДПРИНЯТЬ НЕОБХОДИМЫЕ МЕРЫ ПО ЗАЩИТЕ СВОИХ ИНТЕРЕСОВ И УРЕГУЛИРОВАНИЮ ПРЕТЕНЗИЙ.

Ограничения по экспорту. Вы соглашаетесь со всеми положениями международных и национальных законов, применяемых к Программному обеспечению, включая Закон США о регулировании и контроле экспортных операций, а также ограничений, которые введены правительством США и правительствами других стран в отношении конечного пользователя, использования и страны назначения.

Вебсайт, другие заявления. Никакое утверждение, содержащееся на вебсайте TPS (или любом другом вебсайте), в рекламных материалах или документации TPS, либо сделанное сотрудником TPS или компании-подрядчика, не изменяет положений и условий использования Программного обеспечения (включая положения и условия, содержащиеся в Лицензионном соглашении об использовании Программного обеспечения, в Отказе от предоставления гарантии и ограничении ответственности).

Общие положения. В любой момент компания TPS может дополнить, изменить, заменить или отменить вышеупомянутые положения и условия использования Программного обеспечения. Лицензионное соглашение регулируется, интерпретируется и исполняется в соответствии с законами штата Калифорния, за исключением его коллизионных норм. Любой иск по данному Лицензионному соглашению должен рассматриваться в судах штата или федеральном суде, расположенных в г. Сан-Франциско, Калифорния. В случае если какое-либо положение данного Лицензионного соглашения или части его не может быть исполнено, это положение должно быть исполнено в максимально возможной степени, чтобы соответствовать цели Лицензионного соглашения; при этом все другие положения Лицензионного соглашения остаются в силе и продолжают действовать. Данное Лицензионное соглашение представляет собой целостный договор между TPS и вами в отношении Программного обеспечения, и этот договор заменяет собой все предыдущие и существующие договоренности, соглашения и толкования между вами и TPS относительно предмета договора. Никаких отношений участников совместного предприятия, партнерских, трудовых или агентских отношений между вами и TPS не возникает в результате данного Лицензионного соглашения или использования Услуг по нему. Нереализация TPS своего права или какого-либо положения данного Лицензионного соглашения не означает отказ от права или выполнения такого положения, если только это не подтверждено компанией TPS в письменном виде. При рассмотрении дел в суде допустимо использовать печатную версию данного Лицензионного соглашения.

НАЖАВ КНОПКУ "АССЕРТ", ВЫ ПОДТВЕРЖДАЕТЕ, ЧТО ПРОЧИТАЛИ ДАННОЕ ЛИЦЕНЗИОННОЕ СОГЛАШЕНИЕ И ПРИНИМАЕТЕ ЕГО ПОЛОЖЕНИЯ И УСЛОВИЯ. ВЫ ТАКЖЕ СОГЛАШАЕТЕСЬ, ЧТО ДАННОЕ ЛИЦЕНЗИОННОЕ СОГЛАШЕНИЕ ЗАМЕНЯЕТ СОБОЙ ВСЕ ПРЕДЫДУЩИЕ УСТНЫЕ ИЛИ ПИСЬМЕННЫЕ ДОГОВОРЕННОСТИ МЕЖДУ ВАМИ И TPS В ОТНОШЕНИИ ПРОГРАММНОГО ОБЕСПЕЧЕНИЯ.

Конечный пользователь: ООО "Автоматизация"

Номер ключа: 2164474182

Поставщик: ЗАО "ГеоСтройЗакскамм"

Лицензионное соглашение об использовании программного обеспечения MagnetOffice

ВАЖНО: ПРОЧИТАТЕ ВНИМАТЕЛЬНО. Программный продукт, поставляемый компанией Torcon Positioning Systems, Inc. ("TPS") вместе с сопутствующими руководствами пользователя и документацией (вместе именуемые "Программное обеспечение"), является собственностью TPS и использование Программного обеспечения должно осуществляться с соблюдением положений и условий, изложенных в Лицензионном соглашении об использовании программного обеспечения ("Лицензионное соглашение"). Если вы заключаете данное Лицензионное соглашение от имени компании или другого юридического лица, вы тем самым заявляете, что имеете все полномочия на заключение такого Лицензионного соглашения и обязуетесь соблюдать изложенные в нем положения и условия. В этом случае слова "вы" или "ваш" относятся к юридическому лицу. Если вы не имеете таких полномочий или не согласны с положениями и условиями Лицензионного соглашения, вы не можете пользоваться Программным обеспечением. В случае несоблюдения пользователем положений и условий, предусмотренных данным Лицензионным соглашением, компания TPS оставляет за собой право немедленно прекратить действие данного Лицензионного соглашения и приостановить, отменить или задержать предоставление услуги.

Нажав кнопку "АССЕРТ", а также установив или используя Программное обеспечение, вы соглашаетесь принять условия данного Лицензионного соглашения. Помимо этого, нажав кнопку "АССЕРТ", вы соглашаетесь с положениями и условиями, содержащимися в Правилах по работе с программным обеспечением, которые помещены на вебсайте www.magnet-enterprise.com ("Вебсайт TPS"). Если вы не согласны с положениями и условиями, содержащимися в Правилах, покиньте Вебсайт TPS, и у вас не будет права использовать Программное обеспечение или иным способом использовать сопутствующую документацию.

Безопасность. НЕНАДЛЕЖАЩЕЕ ИСПОЛЬЗОВАНИЕ ПРОГРАММНОГО ОБЕСПЕЧЕНИЯ КОМПАНИИ ТОРСОН МОЖЕТ ПРИЧИНИТЬ УЩЕРБ ПЕРСОНАЛУ ИЛИ ИМУЩЕСТВУ И/ИЛИ ПРИВЕСТИ К СВОЮ В РАБОТЕ ПРОГРАММНОГО ОБЕСПЕЧЕНИЯ ВОССТАНОВЛЕНИЕ НОРМАЛЬНОЙ РАБОТЫ ПРОГРАММНОГО ОБЕСПЕЧЕНИЯ ДОЛЖНО ОСУЩЕСТВЛЯТЬСЯ ТОЛЬКО СЕРВИСНЫМИ ЦЕНТРАМИ, ИМЕЮЩИМИ РАЗРЕШЕНИЕ TPS НА ОСУЩЕСТВЛЕНИЕ ТАКОЙ ДЕЯТЕЛЬНОСТИ. ПОЛЬЗОВАТЕЛЯМ СЛЕДУЕТ ВНИМАТЕЛЬНО ОЗНАКОМИТЬСЯ С ПРЕДОСТЕРЕЖЕНИЯМИ О БЕЗОПАСНОЙ РАБОТЕ, КОТОРЫЕ СОДЕРЖАТСЯ В РУКОВОДСТВЕ, И ОБРАЩАТЬ ВНИМАНИЕ НА ИХ ПОЯВЛЕНИЕ В ПРОЦЕССЕ РАБОТЫ С ПРОГРАММНЫМ ОБЕСПЕЧЕНИЕМ.

Право собственности на программное обеспечение. Программное обеспечение и сопутствующая документация являются собственностью компании TPS и ее соответствующих лицензиаров и защищены законами Соединенных Штатов и международными законами о защите авторского права и другими законами о защите интеллектуальной собственности.

Профессиональное использование. Программное обеспечение предназначено для профессионального использования. Пользователь должен быть профессиональным геодезистом или иметь хорошие навыки в проведении геодезической съемки и быть знакомым с правилами безопасной работы с подобного рода продукцией, чтобы понимать инструкции до начала работы с Программным обеспечением.

Ограничения на использование и передачу программного обеспечения. Вы не можете изменять, адаптировать, переводить, воспроизводить, декомпилировать или дисассемблировать Программное обеспечение, либо создавать на основе Программного обеспечения либо части его производные программные продукты или создавать соответствующую документацию. Вы не можете удалять, изменять, скрывать или иным образом делать нечитаемыми или невидимыми любые примечания, подписанные подписи, рекомендации, водные товарные знаки, знаки обслуживания или другие обозначения, содержащиеся в Программном обеспечении либо его части, документации или выписки из нее. Вы не можете распространять зарегистрированные

копии Программного обеспечения, в том числе сдавать его в аренду, давать займы третьим лицам. Вы соглашаетесь не использовать или не разрешать использовать Программное обеспечение в нарушение федерального законодательства, законов штатов или муниципальных законов Соединенных Штатов, а также норм и законов других стран, в том числе законов о защите прав на интеллектуальную собственность или норм и законов о торговле, обмене ценными бумагами или имеющих отношение к Программному обеспечению. Вы соглашаетесь использовать Программное обеспечение исключительно в соответствии с его предназначением. Программное обеспечение и все связанные с ним и с компанией TPS сведения, которые могут стать вам известными в процессе работы с Программным обеспечением, являются конфиденциальными по своей сути. Вы обязуетесь соблюдать все оправданно необходимые меры предосторожности для защиты конфиденциальной информации, касающейся TPS, и применять, по крайней мере, такие же меры предосторожности, какие вы используете при обращении с данными, составляющими коммерческую тайну вашей компании.

Служба поддержки. Компания TPS может предоставить вам услуги по технической поддержке Программного обеспечения ("Техподдержка"). Любой код дополнительного программного обеспечения, предоставленный вам в рамках оказания Техподдержки, должен рассматриваться, как часть Программного обеспечения, и в отношении него действуют положения и условия данного Лицензионного соглашения.

Предоставление лицензии на программное обеспечение. Если вы купили или иным способом получили от TPS Программное обеспечение, то TPS предоставляет вам право установить и использовать копии Программного обеспечения на вашем компьютере, на котором должна быть установлена лицензированная операционная система (Windows CE 6.0, Windows Mobile, Windows XP, Windows Vista, Windows 7), под которой может работать данное Программное обеспечение. Данная лицензия действительна в течение срока, указанного в Генеральном соглашении о подписке на использование ПО Magnet, является персональной, простой и не подлежит передаче третьим лицам (если только это прямо не оговорено в Лицензионном соглашении), и вы можете использовать Программное обеспечение на условиях, предусмотренных данным Лицензионным соглашением только на одном Устройстве. "Устройство" означает персональный компьютер или иное устройство, на котором может быть установлено и использоваться данное Программное обеспечение (в соответствии с прилагаемой документацией). Вы можете передать права по данному Лицензионному соглашению только при продаже или передаче Устройства, на котором установлено Программное обеспечение, и только если приобретатель соглашается соблюдать условия данного Лицензионного соглашения. Если Программное обеспечение является обновлением, то в случае передачи также должны быть переданы все предыдущие версии Программного обеспечения. Лицензия действует до истечения срока ее действия. Вы можете отказаться от лицензии, уничтожив Программное обеспечение и сопутствующую документацию. Без ущемления иных других своих прав, TPS может отозвать лицензию в случае нарушения вами условий данного Лицензионного соглашения. В таком случае вы обязаны уничтожить все находящиеся в вашем распоряжении копии Программного обеспечения.

Отказ от предоставления гарантии. ЗА ИСКЛЮЧЕНИЕМ ГАРАНТИЙ, УКАЗАННЫХ В ГАРАНТИЙНОМ ТАЛОНЕ, ВКЛАДЫВАЕМОМ В КОМПЛЕКТ ПОСТАВКИ, ДАННОЕ ПРОГРАММНОЕ ОБЕСПЕЧЕНИЕ ПОСТАВЛЯЕТСЯ "КАК ЕСТЬ." КОМПАНИЯ TPS НЕ ПРЕДОСТАВЛЯЕТ НИКАКИХ ПРЯМЫХ ИЛИ ПОДРАЗУМЕВАЕМЫХ ОБЕЩАНИЙ, ЗАВЕРЕНИЙ ИЛИ ГАРАНТИЙ В ОТНОШЕНИИ ПРОГРАММНОГО ОБЕСПЕЧЕНИЯ (В ТОМ ЧИСЛЕ, ЧТО ПРОГРАММНОЕ ОБЕСПЕЧЕНИЕ БУДЕТ ФУНКЦИОНИРОВАТЬ БЕЗ СБОЕВ ИЛИ ЕГО МОЖНО БУДЕТ ИСПОЛЬЗОВАТЬ ПОСТОЯННО В ЛЮБЫХ УСЛОВИЯХ), В ОТНОШЕНИИ ЕГО СОДЕРЖИМОГО, ИЛИ ЛЮБЫХ ДРУГИХ МАТЕРИАЛОВ, КОТОРЫЕ БЫЛИ ПРЕДОСТАВЛЕНЫ ВАМ В СООТВЕТСТВИИ С УСЛОВИЯМИ ДАННОГО ЛИЦЕНЗИОННОГО СОГЛАШЕНИЯ ИЛИ ИНЫМ ОБРАЗОМ. В ЧАСТНОСТИ, КОМПАНИЯ TPS ОТКАЗЫВАЕТСЯ ОТ ПРЕДОСТАВЛЕНИЯ КАКИХ-ЛИБО ПОДРАЗУМЕВАЕМЫХ

ГАРАНТИЙ ОТНОСИТЕЛЬНО КОММЕРЧЕСКОЙ ПРИГОДНОСТИ ПРОГРАММНОГО ОБЕСПЕЧЕНИЯ, НЕНАРУШЕНИЯ ЧЬИХ-ЛИБО ПРАВ, А ТАКЖЕ ЕГО ПРИГОДНОСТИ ДЛЯ ДОСТИЖЕНИЯ КОНКРЕТНЫХ ЦЕЛЕЙ С ИСПОЛЬЗОВАНИЕМ ПРЕДОСТАВЛЕННЫХ МАТЕРИАЛОВ. В МАКСИМАЛЬНОЙ СТЕПЕНИ НАСКОЛЬКО ПОЗВОЛЯЕТ ЗАКОНОДАТЕЛЬСТВО, ПОЛОЖЕНИЯ ЕДИНОВОГО КОММЕРЧЕСКОГО КОДЕКСА ИЛИ ИНЫХ ЕДИНООБРАЗНЫХ ЗАКОНОВ К ДАННОМУ СОГЛАШЕНИЮ НЕ ПРИМЕНЯЮТСЯ.

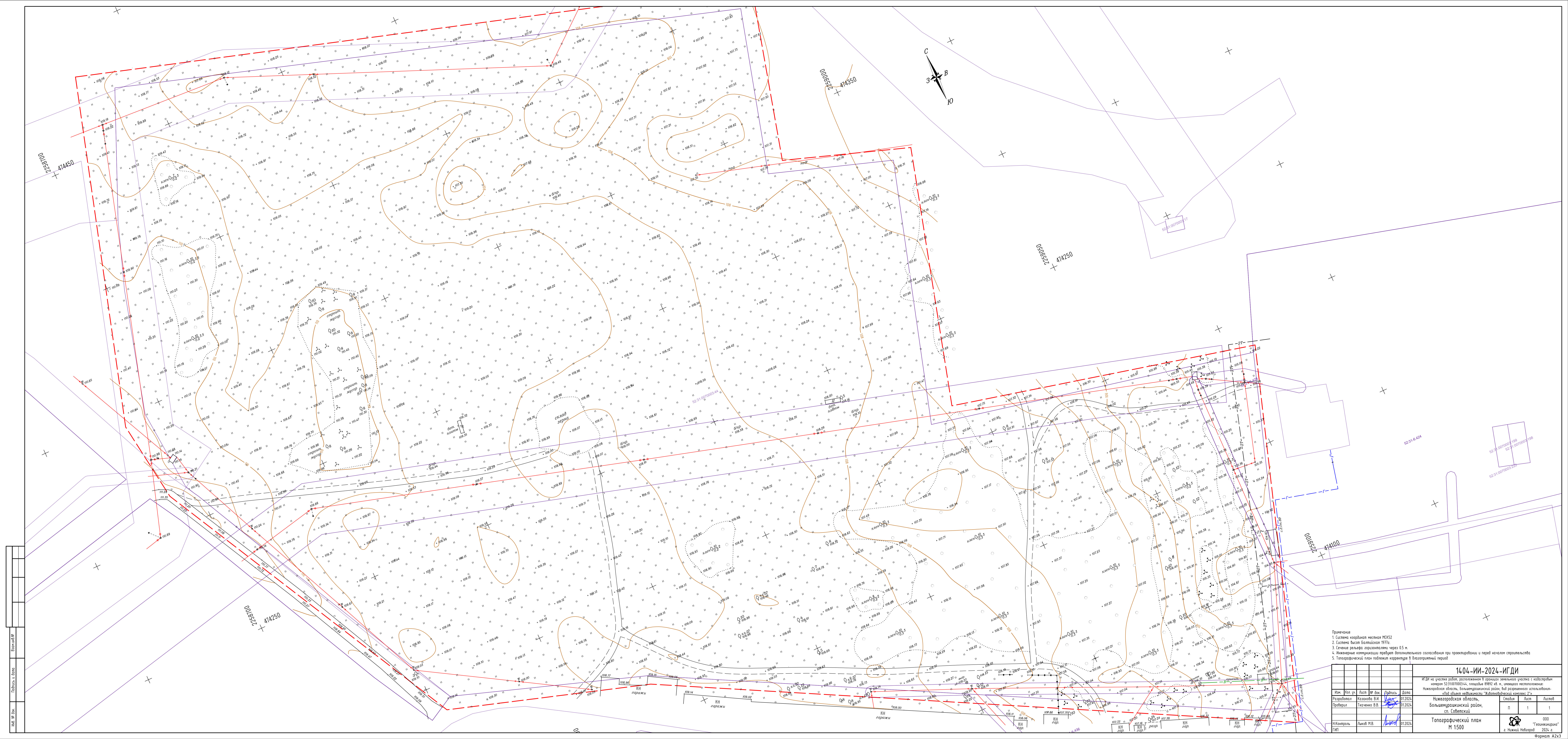
Товарные знаки. Название TPS, логотип TPS и названия продукции, связанные с оказанием Услуги, являются товарными знаками TPS и права или лицензия на их использование не предоставляется. Продукция и названия компаний, указанные в данном Лицензионном соглашении, могут быть товарными знаками их соответствующих владельцев.

В программном обеспечении Magnet™ используется карта Bing™ компании Microsoft®. С условиями компании Microsoft® по использованию карт Bing™ можно ознакомиться на сайтах: <http://www.microsoft.com/maps/assets/docs/terms.aspx#11> <<http://www.microsoft.com/maps/assets/docs/terms.aspx>>. © 2011 Microsoft Corporation. All rights reserved.

В программном обеспечении Magnet™ используются RealDWG™ и Autodesk® RealDWG компании Autodesk, Inc. Copyright © 1998-2011 Autodesk, Inc. All rights reserved. Необходимая информация по использованию продукции компании Autodesk, Inc. содержится на сайте: www.autodesk.com/autodeskrealdwg <<http://www.autodesk.com/autodeskrealdwg>>

Ограничение ответственности. КОМПАНИЯ TPS И ЕЕ ДИСТРИБЬЮТОРЫ НЕ НЕСУТ ОТВЕТСТВЕННОСТЬ ЗА ОШИБКИ ИЛИ ПРОПУСКИ В ТЕКСТЕ, ВОЗНИКШИЕ ПО ВИНЕ РЕДАКТОРА ИЛИ КОРРЕКТОРА, КОТОРЫЕ МОГУТ СОДЕРЖАТЬСЯ В ПРОГРАММНОМ ОБЕСПЕЧЕНИИ ИЛИ СОПУТСТВУЮЩЕЙ ДОКУМЕНТАЦИИ. В МАКСИМАЛЬНОЙ СТЕПЕНИ НАСКОЛЬКО ПОЗВОЛЯЕТ ЗАКОНОДАТЕЛЬСТВО, НИ ПРИ КАКИХ ОБСТОЯТЕЛЬСТВАХ КОМПАНИЯ TPS ИЛИ ЕЕ СОТРУДНИКИ НЕ НЕСУТ ОТВЕТСТВЕННОСТЬ ПО ПРЕТЕНЗИИ, ТРЕБОВАНИЮ ИЛИ СУДЕБНОМУ ИСКУ, КОТОРЫЕ МОГУТ БЫТЬ ПОДАНЫ В СВЯЗИ С ИСПОЛЬЗОВАНИЕМ ИЛИ УСТАНОВКОЙ ПРОГРАММНОГО ОБЕСПЕЧЕНИЯ, А ТАКЖЕ В СВЯЗИ С ДЕЯТЕЛЬНОСТЬЮ TPS ИЛИ ОТСУТСТВИЯ ТАКОВОЙ ПО ДАННОМУ ЛИЦЕНЗИОННОМУ СОГЛАШЕНИЮ В ОТНОШЕНИИ ФАКТИЧЕСКИХ, КОСВЕННЫХ, ПОБОЧНЫХ, ПРИСУЖДАЕМЫХ В ПОРЯДКЕ НАКАЗАНИЯ ИЛИ СЛУЧАЙНЫХ УБЫТКОВ, НЕЗАВИСИМО ОТ ТОГО, БЫЛА ЛИ КОМПАНИЯ TPS ИНФОРМИРОВАНА О ВОЗМОЖНОСТИ ВОЗНИКНОВЕНИЯ ТАКОЙ ПРЕТЕНЗИИ, ТРЕБОВАНИЯ ИЛИ СУДЕБНОГО ИСКА. НИ ПРИ КАКИХ ОБСТОЯТЕЛЬСТВАХ, ВКЛЮЧАЯ ДЕЙСТВИЯ, СОВЕРШЕННЫЕ ПО НЕБРЕЖНОСТИ, КОМПАНИЯ TPS ИЛИ ЕЕ ДИСТРИБЬЮТОРЫ, АГЕНТЫ, СОТРУДНИКИ ИЛИ ЛИЦЕНЗИАРЫ НЕ НЕСУТ ОТВЕТСТВЕННОСТЬ ЗА УБЫТКИ, КОТОРЫЕ МОГУТ ВОЗНИКНУТЬ В РЕЗУЛЬТАТЕ: (i) ИСПОЛЬЗОВАНИЯ ИЛИ НЕСПОСОБНОСТИ ИСПОЛЬЗОВАТЬ ПРОГРАММНОЕ ОБЕСПЕЧЕНИЕ; (ii) СВОЕВРЕМЕННОСТИ ПОСТУПЛЕНИЯ, УДАЛЕНИЯ, ОШИБОЧНОЙ ДОСТАВКИ ИЛИ НЕВОЗМОЖНОСТИ СОХРАНЕНИЯ ДАННЫХ, УСТАНОВКИ СРЕДСТВ СВЯЗИ ИЛИ НАСТРОЕК; (iii) СТОИМОСТИ ПОЛУЧЕНИЯ ЗАМЕЩАЮЩИХ ТОВАРОВ И УСЛУГ; ИЛИ (iv) НЕСАНКЦИОНИРОВАННОГО ДОСТУПА ИЛИ ИЗМЕНЕНИЯ ПЕРЕДАВАЕМЫХ ВАМИ ДАННЫХ, ЕСЛИ ВЫ БЫЛИ ИНФОРМИРОВАНЫ О ВОЗМОЖНОСТИ ВОЗНИКНОВЕНИЯ ТАКИХ УБЫТКОВ. ПОМИМО ЭТОГО, НАРЯДУ С ВЫШЕСКАЗАННЫМ, НИ ПРИ КАКИХ ОБСТОЯТЕЛЬСТВАХ СУММА КОМПЕНСАЦИИ ВАМ СО СТОРОНЫ TPS НЕ ДОЛЖНА ПРЕВЫШАТЬ СУММЫ, УПЛАЧЕННОЙ ВАМИ ЗА ПРАВО ИСПОЛЬЗОВАТЬ ПРОГРАММНОЕ ОБЕСПЕЧЕНИЕ ИЛИ \$100.

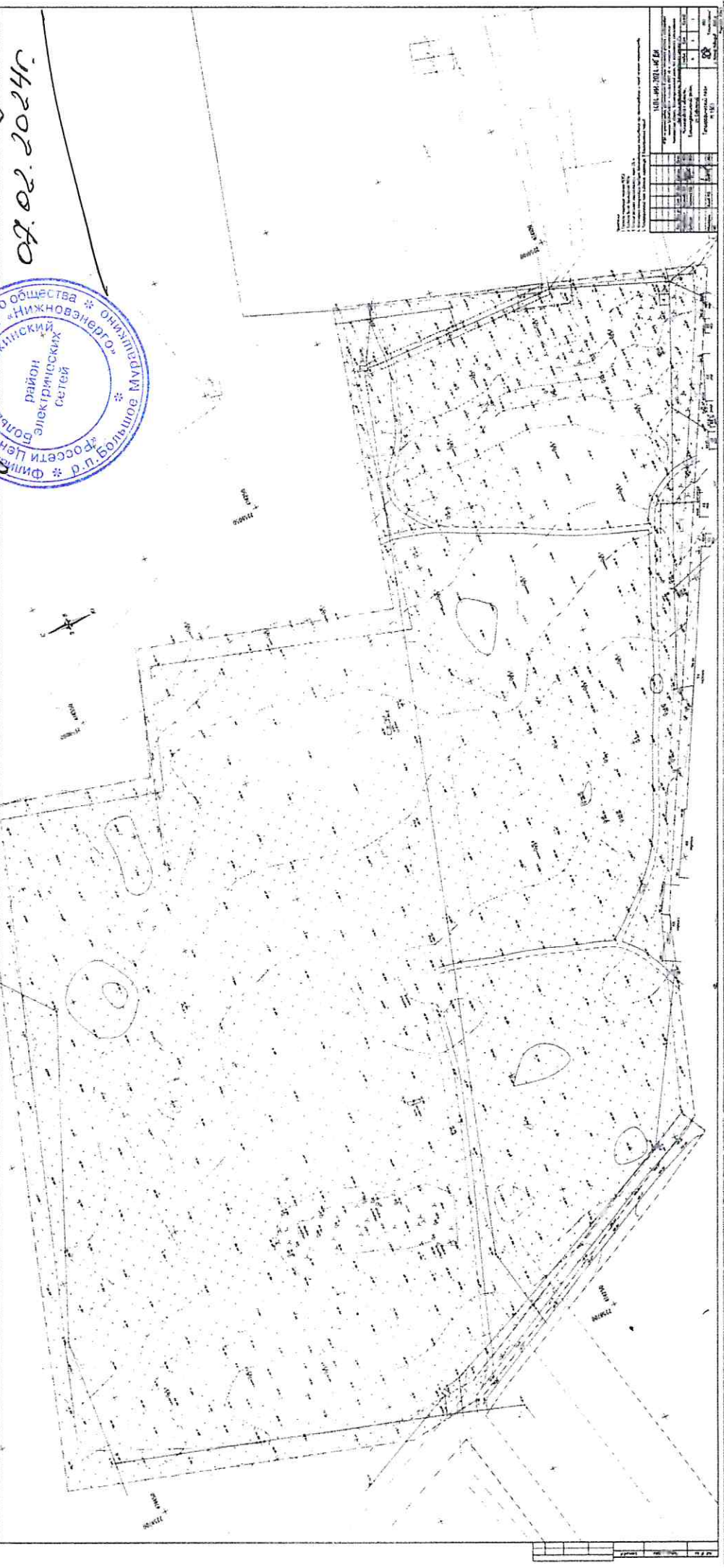
Гарантии защиты и возмещения ущерба. ВЫ ОБЯЗАНЫ ОСВОБОЖДАТЬ И ГАРАНТИРОВАТЬ TPS И ЕЕ АГЕНТАМ, ДОЛЖНОСТНЫМ ЛИЦАМ, СОТРУДНИКАМ И ПРЕДСТАВИТЕЛЯМ КОМПАНИИ ОСВОБОЖДЕНИЕ ОТ ОТВЕТСТВЕННОСТИ ПО ЛЮБОМУ РОДА ПРЕТЕНЗИИМ,

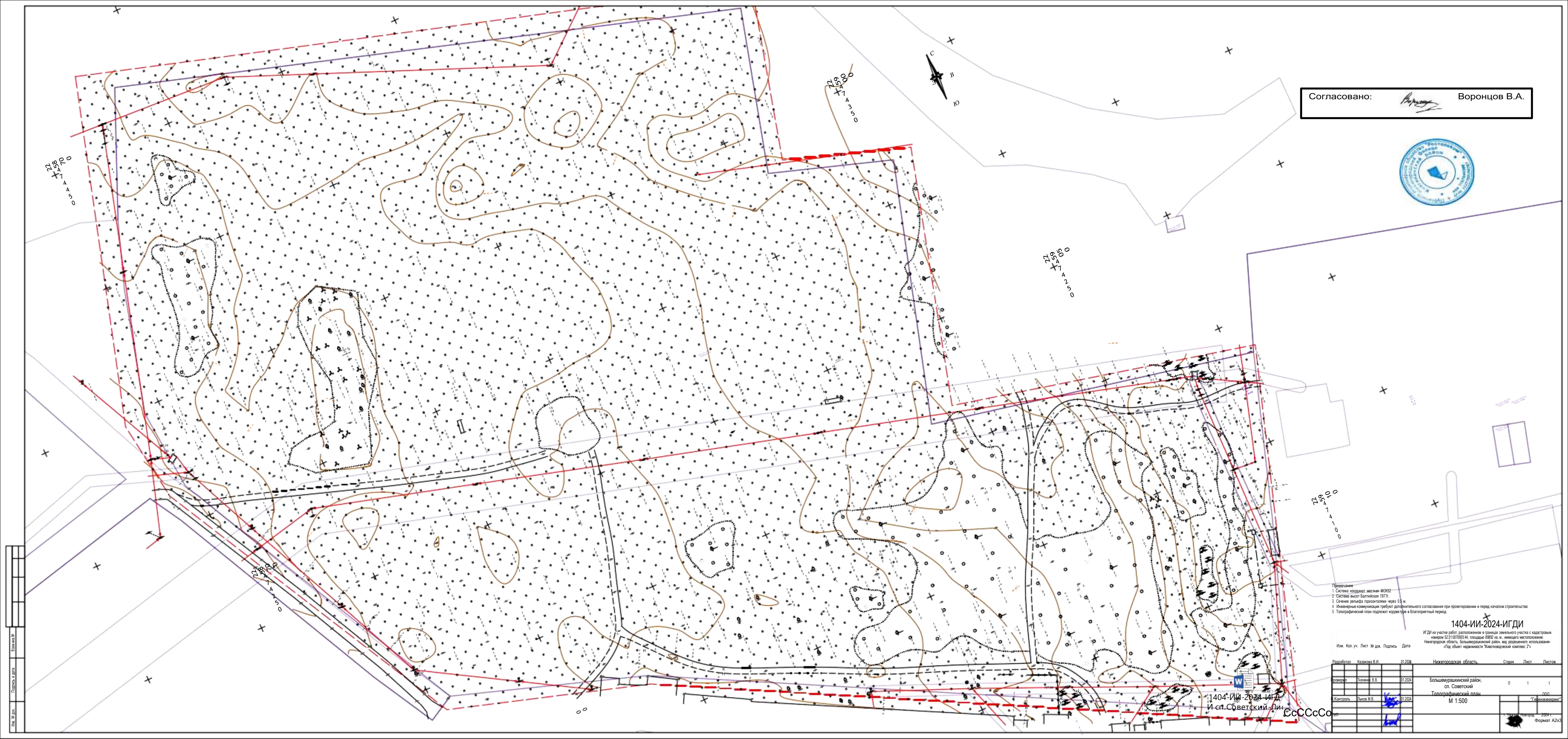


- Примечание
1. Система координат местная МСК52
 2. Система высот Балтийская 1977г.
 3. Сечение рельефа горизонталью через 0,5 м.
 4. Инженерные коммуникации подлежат дополнительному согласованию при проектировании и перед началом строительства
 5. Топографический план подлежит корректуре в благоприятный период

1404-ИИ-2024-ИГДИ					
ИГДИ на участке работ, расположенном в границах земельного участка с кадастровым номером 52-31-0070034-14, площадью 8992 кв. м, имеющего местоположение: Нижегородская область, Большевотрапковский район, Б/д разрешенного использования - под объект недвижимости "Жилой/дачный комплекс 2-й"					
Изм.	Кол. изм.	Лист	№ док.	Подпись	Дата
Разработал	Казакова В.И.	1	01/2024		
Проверил	Ткаченко В.В.	1	01/2024		
Нижегородская область, Большевотрапковский район, с/п. Советский				Страница	Лист
Топографический план				П	1
М 1500				Листов	1
Н.Контроль				Лыков М.В.	01/2024
ГИП					
				ООО "Геопроизводств"	2024 г.
				г. Нижний Новгород	Формат А2х3

На данном участке проект межлинейного
нижнего на балансе Большесуровского РЭС
Л-1003 ПС Б-Муромин, Л-1003 ПС Гродово
ВЛ-04кВот ТП-158, ВЛ-04кВот ТП-94 : ТП-158, ТП-94.
Согласно: ст. 108 В.Б. Большесуровского РЭС. *Ref*





Согласовано:  Воронцов В.А.



- Примечание:
1. Система координат местная МКС2
2. Система высот Балтийская 1977г.
3. Сечение рельефа горизонталями через 0,5 м.
4. Инженерные коммуникации требуют дополнительного согласования при проектировании и перед началом строительства
5. Топографический план подлежит корректуре в благоприятный период

1404-ИИ-2024-ИГДИ

ИГДИ на участке работ, расположенном в границах земельного участка с кадастровым номером 52:31:0070003.44, площадью 69892 кв. м, имеющего местоположение: Нижегородская область, Большеулуйский район, вид разрешенного использования: «Под объект недвижимости "Жилой многоквартирный комплекс"»

Изм. Кол. уч. Лист № док. Подпись Дата

Разработал Казанова В.И. 01.2024 Нижегородская область Стадия Лист Листов

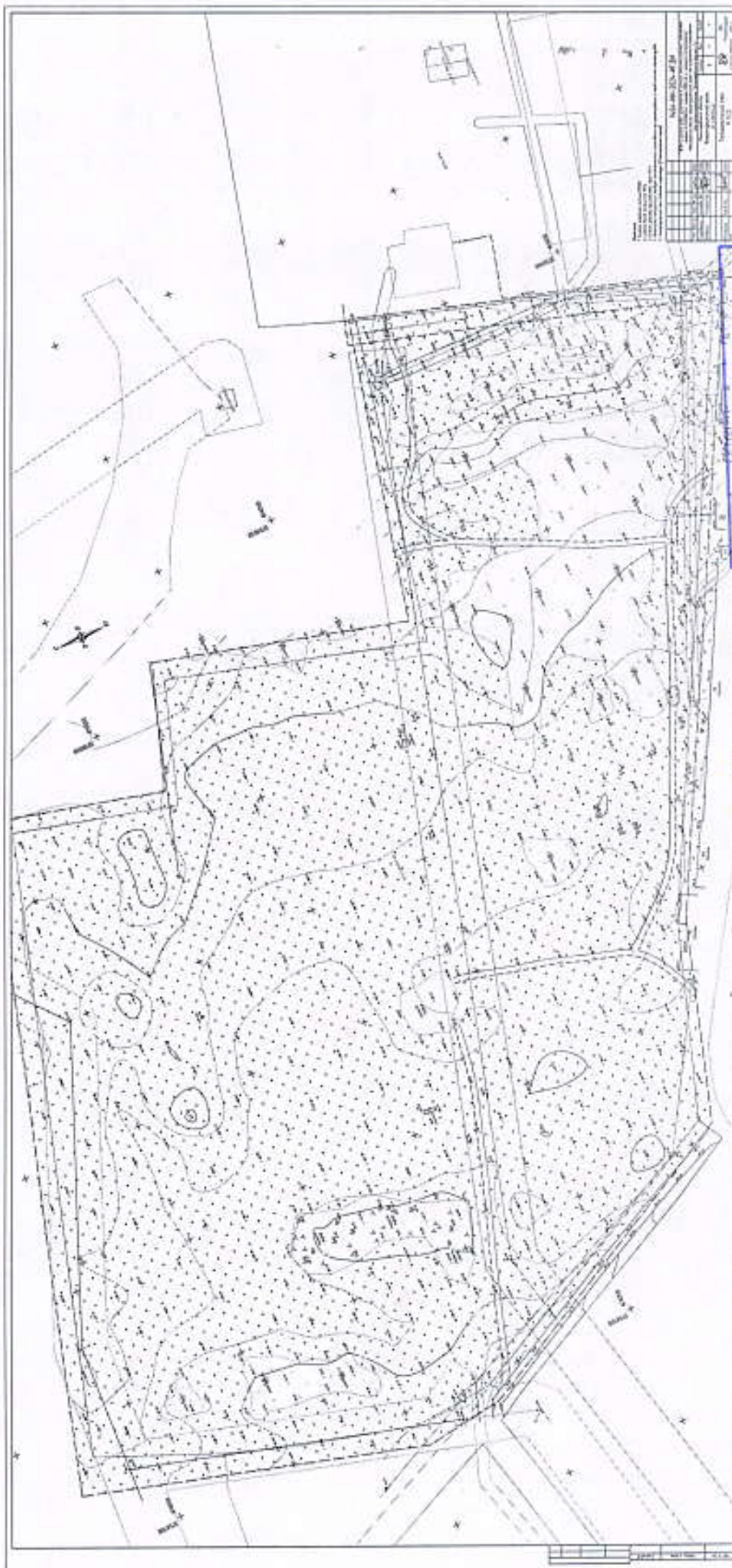
Проверил Казанова В.И. 01.2024 Большеулуйский район, п. 1 1

Контроль Лавров М.В. 01.2024 Топографический план, М 1:500, ООО "Специализация"

1404-ИИ-2024-ИГДИ
И.сп.Советский-Лин

СССССС

г. Нижний Новгород 2024 г. Формат А2х3



Муниципальное унитарное предприятие
жилищно-коммунального хозяйства
п. Советский

606363 Нижегородская область
Большемуршинский район
п. Советский, д. 7
тел.: 8 (83167) 5-73-67

Согласовано С.П. Печуров В.А.

Взам.инв.№

Подпись и дата

Инв. № док.

Примечание

1. Система координат местная МСК52
2. Система высот Балтийская 1977г.
3. Сечение рельефа горизонталями через 0.5 м.
4. Инженерные коммуникации требуют дополнительного согласования при проектировании и перед началом строительства
5. Топографический план подлежит корректуре в благоприятный период

Изм.	Кол. уч.	Лист	№ док.	Подпись	Дата
Разработал		Казакова В.И.		<i>В.И. Казакова</i>	01.2024
Проверил		Ткаченко В.В.		<i>В.В. Ткаченко</i>	01.2024
Н.Контроль		Лыков М.В.		<i>М.В. Лыков</i>	01.2024
ГИП					

ПАО "Ростелеком"
 Нижегородский филиал
 Центр Эксплуатации (ЦЭ)
 Согласовано № 293
 от 13 фев 2024 г.
 603096, г. Нижний Новгород
 Конный проезд, д. 3
 тел. 8(831) 433-14-77, 434-09-27

*Подземных инженерных сетей
 согласовать с их владельцами
 подпр. В. Мурашкин*
МЗ


1404-ИИ-2024-ИГДИ

ИГДИ на участке работ, расположенном в границах земельного участка с кадастровым номером 52:31:0070003:44, площадью 89892 кв. м, имеющего местоположение: Нижегородская область, Большемурашкинский район, вид разрешенного использования - «Под объект недвижимости "Животноводческий комплекс 2"»

Нижегородская область,
 Большемурашкинский район,
 сп. Советский

Топографический план
 М 1:500

Стадия	Лист	Листов
П	1	1


 000
 "Геонжиниринг"
 г. Нижний Новгород 2024 г.